

## Une énigmatique *Asteraceæ* nouvelle d'Éthiopie méridionale

J.-P. LEBRUN, A. L. STORK & J. WUEST

**Résumé** : Un nouveau genre (*Pseudoblepharispermum*) monotypique (*P. bremeri*) est décrit pour une plante d'Éthiopie dont les caractères contradictoires incitent les auteurs à ne pas placer leur création au sein d'une tribu.

**Summary** : A new, monotypic genus (*Pseudoblepharispermum*) based on *P. bremeri*, is described from southern Ethiopia. It is not placed in any tribe because of its contradictory characters.

Jean-Pierre Lebrun, Institut d'Élevage et de Médecine Vétérinaire des Pays Tropicaux, 10, rue Pierre Curie, 94704 Maisons Alfort Cedex, France.

Adelaïde, Louise Stork & Jean Wuest, Conservatoire et Jardin botaniques de Genève, Case postale 60, CH-1292, Chambesy/Genève, Suisse.

La mission agrostologique BOUDET & RIPPSTEIN effectuée fin 1972—début 1973 a déjà permis d'ajouter à la flore d'Éthiopie deux espèces et une variété nouvelles<sup>1</sup> pour la science. C'est une Astéracée, type d'un genre nouveau, que nous décrivons, ci-dessous, aujourd'hui.

### **PSEUDOBLEPHARISPERMUM** Lebrun & Stork, *gen. nov.*

*Frutex dense tomentosus; folia alterna. Glomeruli pedicellati, bracteis connatis receptaculoque subplano. Capitula numerosa floribus femineis hermaphroditisque. Stamina antheris basifixis basi saccatis (sine caudis sterilibus).*

TYPUS GENERIS : *P. bremeri* Lebrun & Stork.

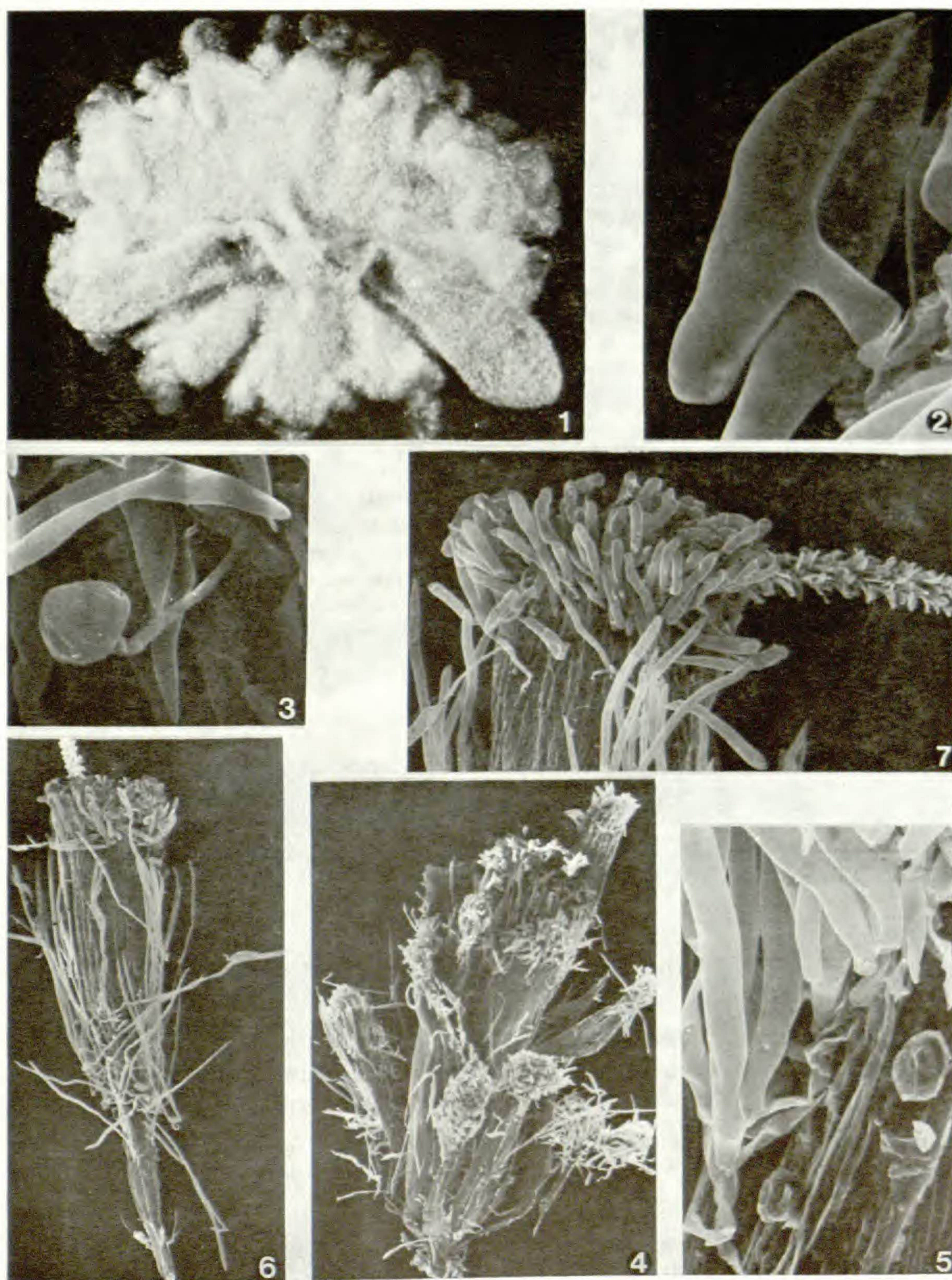
D'après les renseignements aimablement communiqués par Madame O. M. HILLIARD et Monsieur B. L. BURTT, la présence d'akènes (jeunes) sans pappus et munis de poils circinnés indiquerait une appartenance à la tribu des Inulées ; mais, par contre, les anthères ne sont pas caudiculées.

Les pollens étudiés par Monsieur le Pr. S. NILSSON et Monsieur J. PRAGLOWSKI du Laboratoire de Palynologie du Muséum national d'Histoire naturelle de Stockholm, font plutôt songer à ceux de certains représentants de la tribu des *Calenduleæ* : *Osteospermum* et *Dimorphotheca* par exemple.

1. *Hibiscus greenwayi* Baker f. var. *megensis* J.-P. Lebrun ; *Pluchea pectinata* Davies & Lebrun ; *Wellstedia filtuensis* Hunt & Lebrun.



Pl. 1. — Holotype de *Pseudoblepharispermum bremeri* Lebrun & Stork.



Pl. 2. — *Pseudoblepharispermum bremeri* Lebrun & Stork : 1, face inférieure d'un glomérule de capitules  $\times 6,6$  ; 2, poils ordinaires d'organe végétatif  $\times 400$  ; 3, indument d'organe végétatif avec glande  $\times 250$  ; 4, bractées d'un capitule  $\times 13,5$  ; 5, indument, poils et glandes des bractées d'un capitule  $\times 200$  ; 6, fleur hermaphrodite, fonctionnellement mâle  $\times 20$  ; 7, détails des poils des lobes de la corolle et du stigmate  $\times 46,5$ .

Le fait est que la plante évoque assez bien un *Blepharispermum* ; mais elle présente des akènes démunis de pappus. Cette caractéristique suggère le genre *Sphæranthus*, mais nous sommes en présence d'une espèce ligneuse, à feuilles non décurrentes sur les tiges ; mais des poils circinnés sont présents chez divers *Sphæranthus* (*flexuosus*, *foliosus*, *peduncularis*, *stuhmannii*).

Finalement, du fait de la cohabitation de caractères contradictoires, nous nous refusons à situer ce genre nouveau au sein d'une tribu, laissant ce soin aux spécialistes ayant une vue panoramique de cette vaste famille.

Cependant, afin d'échapper à une indécision empêchant d'attribuer un binom à une plante spectaculaire, nous nous sommes résolus à la décrire, quitte à créer un genre.

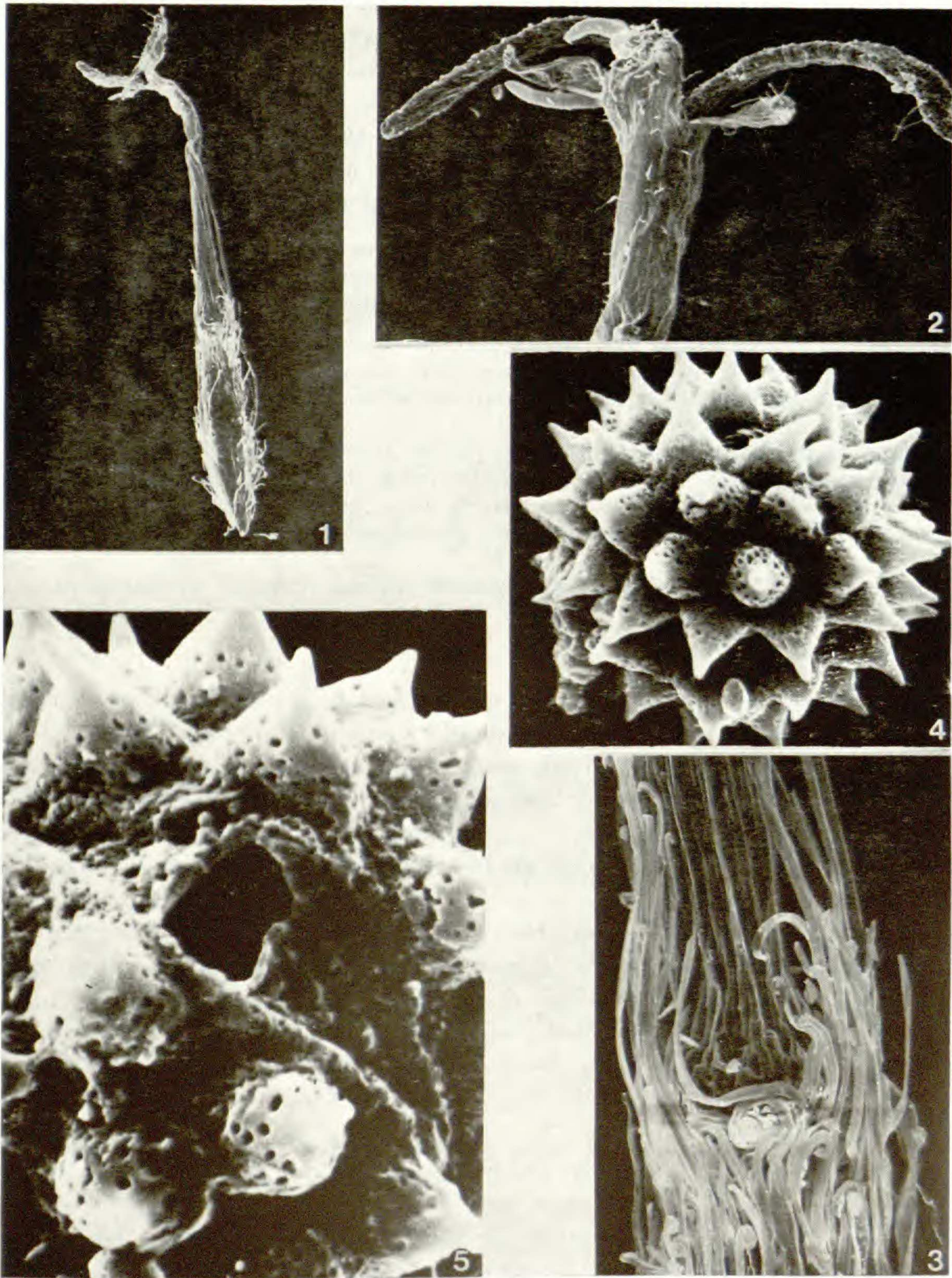
***Pseudoblepharispermum bremeri* Lebrun & Stork, sp. nov.<sup>1</sup>**

*Frutex, ca. 30 cm altus, omnino dense tomentosus. Folia lineari-oblonga vel ovata petiolata, usque ad 40 mm longa, 12 mm lata, margine integro. Glomeruli binati pedicellati orbiculati, ca. 15 mm diametro ; pedunculis 1 cm longis alatis ; bracteis connatis ; receptaculo in sectione longitudinali subplano. Capitula numerosa bracteis exterioribus pluribus lineari-spathulatis 3 mm longis, interioribus 4 oblongis 4-5 mm longis. Flores feminei in quoque capitulo (1-) 2-3 mm longi corolla filiformi glabra, lobulis 3 ciliatis glandulosis, ovario pilis circinatis munito ; flores hermaphroditi 2-3, 5 mm longi, corolla infundibuliformi ciliati, lobulis 5 puberulis glandulosis ; ovario sterili ciliato. Stamina breviter exserta, antheris basifixis basi saccatis (sine caudis sterilibus).*

TYPE : Boudet 7805, Ethiopia (Bale), propre Goddéré, 20.11.1972 (holo-, ALF ; iso-, K, P (fragments)).

Sous-arbrisseau très branchu, atteignant environ 30 cm de hauteur, quelques branches terminées par une paire (ou plusieurs paires) de glomérules pédonculés. Tiges et branches âgées pubescentes, les jeunes rameaux villeux, munis de petites feuilles. Tiges et branches non ailées. Feuilles alternes, pétiolées, villeuses et ponctuées-granduleuses, étroitement oblongues à ovales, pointues ou obtuses au sommet ; pétiole long d'environ 4 mm, non décurrent ; limbe atteignant 35 mm de longueur sur 12 mm de largeur, plus ou moins entier et muni d'une nervure centrale proéminente ; indument formé de poils courts en forme de marteau et de glandes éparses pédonculées. Pédoncules d'environ 1 cm de longueur, villeux, étroitement ailés, à ailes entières formées par les deux bractées libres et décurrentes, entourant chaque glomérule. Celui-ci discoïde, de 15 mm de diamètre à l'anthèse. Réceptacle commun plat ou légèrement concave, entouré de bractées villeuses, soudées par leurs bords, formant un disque à lobes marginaux disposés sur trois rangs. Capitules petits, nombreux, densément groupés, chacun d'eux placé sur un axe distinct mais court qui lui est propre (réceptacle secondaire). Bractées externes du capitule nombreuses, linéaires spatulées, longues de 3 mm, pubéruleuses vers l'apex et munies de quelques glandes ; indument formé de poils cylindriques et de glandes éparses sessiles. Bractées internes au nombre de 4, oblongues, longues de 4-5 mm, les deux latérales (les plus basses) pliées dans le sens de la longueur, soustendant les fleurs mâles (ou une fleur mâle et une hermaphrodite), ciliées vers le sommet par des poils cylindriques. Fleurs femelles au nombre de 1 à 2, longues de 4 mm ; corolle filiforme, glabre, tri-lobée, les lobes munis de quelques glandes et poils ;

2. Dédié au botaniste suédois Kåre BREMER, spécialiste des Astéracées, en remerciement de ses conseils éclairés.



Pl. 3. — *Pseudoblepharispermum bremeri* Lebrun & Stork : 1, fleur femelle  $\times 20$  ; 2, détail de la partie supérieure de la corolle et des stigmates  $\times 65$  ; 3, indumentum de l'ovaire et de la zone du faux pappus  $\times 130$  ; 4, grain de pollen : photographie prise au microscope électronique à balayage, Laboratoire de Palynologie, Muséum national d'Histoire naturelle, Stockholm  $\times 2250$  ; 5, *idem*  $\times 5330$ .

ovaire triangulaire, pubescent, muni de longs poils circinnés (plus denses dans la partie supérieure et y mimant un pappus) ; stigmates brièvement bifides, entièrement exserts. Fleurs hermaphrodites 2-3, de 5 mm de longueur, fonctionnellement mâles, naissant au sommet du réceptacle secondaire ; corolle tubuleuse, à cinq lobes, ceux-ci pubérulents (poils cylindriques) et glanduleux, partie inférieure du tube de la corolle ciliée ; androecium faiblement exsert, anthères basifixes, à bases arrondies mais sans appendices stériles, ovaire stérile, filiforme, cilié par des poils circinnés, stigmates papilleux, faiblement bifides, exserts.

MATÉRIEL ÉTUDIÉ : *Boudet 7805*, ÉTHIOPIE, Province Balé, 150 km SW de Kélafo (entre Wacsen et Goddéré), végétation discontinue formée de fourrés bas avec *Boswellia rivæ*, *Dactyloctenium scindicum*, *Sporobolus ruspolianus*, sur croûte gypseuse altérée, 20.11.1972.